

# 阿蘇医療センター

平成26年8月6日開院

## 基本理念

本院は、地域の中核病院として、地域の医療機関や関連施設等と連携を図りながら、患者の視点に立った医療の提供を実践し、地域住民の健康維持と福祉の向上に貢献する。

耐震・免震を装備

### ■病床数

一般病床120床 ・ 感染症病床4床  
(一般急性期入院基本料:看護配置10対1)

### ■診療科(22、他専門外来3)

内科、脳神経外科、循環器内科、小児科、脳神経内科、整形外科、  
リハビリテーション科、消化器外科、  
リウマチ膠原病内科、乳腺内分泌外科、糖尿病・代謝・内分泌内科、  
血液内科、腫瘍内科、消化器内科、  
呼吸器内科、耳鼻咽喉科、腎臓内科、婦人科、泌尿器科、皮膚科、  
神経精神科、歯科口腔外科

### ■正職員数(令和7年8月現在)

診療部:16名、看護部:80(最大のチームです)  
薬剤師:3名、医療技術部:36名  
事務・管理部門:22名 波野診療所4名  
非常勤医師:32名、会計年度任用職員:38名

# 阿蘇医療センター 地域を支え、命をつなぐ私たちの使命

1. 24時間365日の救急医療
2. 感染症への迅速な対応
3. 自然災害への医療貢献
4. 観光客の安心・安全を支える



# 各種認定・指定について

- ★ 救急・災害のプロへ:救急指定告示病院／災害拠点病院
- ★ 社会貢献の最前線:第二種感染症指定医療機関(県内10施設のみ)
- ★ 地域を支える:へき地医療拠点病院／在宅サポートセンター
- ★ 専門疾患への強み:
  - がん診療連携拠点病院
  - 脳卒中、急性心筋梗塞急性期拠点病院・回復期医療機関
  - 小児慢性期特定指定医療機関
  - 在宅医療サポートセンター
- ★ 確かな質:医療機能評価機構の認証(R5年1月更新済)

# 看護部理念

1. 社会のニーズに対応し、患者及び家族に安全でより質の高い看護を提供する
2. 地域中核病院の看護部として、地域医療に貢献する

# \*阿蘇医療センター看護部組織図

看護部長

副看護部長

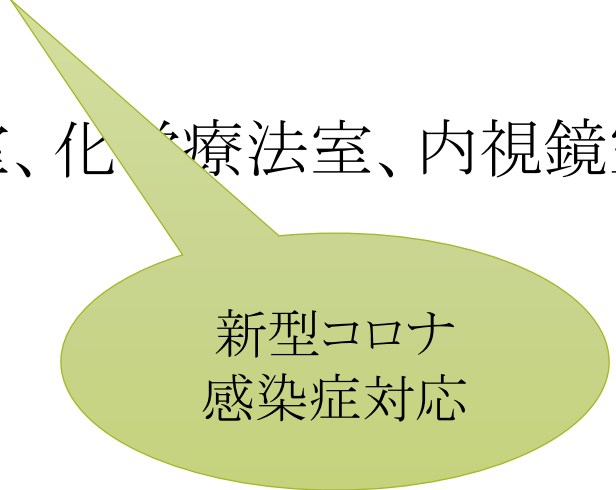
師長5名 副師長11名

看護スタッフ

看護補助者(派遣)

# 看護単位

- 2F病棟 主に循環器内科疾患・休日時間外患者の受け入れ
- 3F病棟 主に内科疾患全般・消化器内科・外科疾患全般
- 4F病棟 一般病床40床（感染症病床4床を含む）
- 外来部門（救急外来、透析室、手術室、化学療法室、内視鏡室）



新型コロナ  
感染症対応

# 看護体制

## 勤務体制

- 3交代制

8時30分～17時15分

(シフト勤務があります)

16時30分～1時15分

0時30分～9時15分

- 変則2交代制(16時間)

8時30分～17時15分

16時30分～9時15分

- 受け持ち体制

- 連日のカンファレンス

- 病棟会月1回

# 教育方針

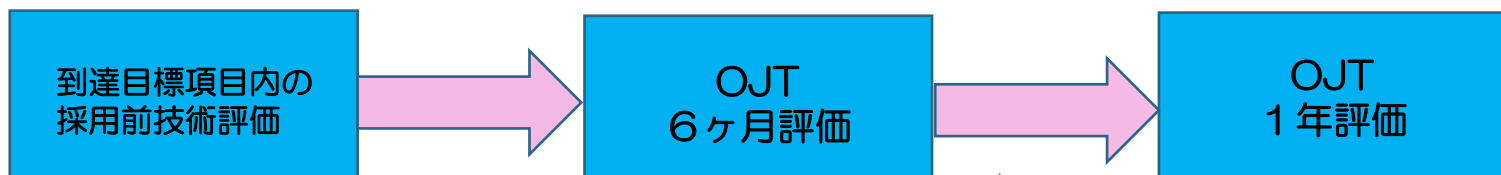
患者の信頼が得られる患者中心の  
質の高い看護が提供できる看護師を育成する

基本方針(育てたい看護師像)

1. わたしたちは、根拠に基づいた看護を実践します
2. わたしたちは、つねに生命、人権を重んじ患者様によりそいます
3. わたしたちは、自ら学び、仕事に自信と誇りを持って働きます
4. わたしたちは、チームで医療を提供します
5. わたしたちは、地域の皆様との連携を図りながら看護を提供します
6. わたしたちは、コスト意識を持って業務を行います



## 基礎（新人看護師）教育研修企画概要



新人研修受講後の実地指導者間の意見交換。助言と指導  
新人看護師へのフィードバックと指導・評価

達成目標

新人看護師研修ガイドラインに基づき、新人看護師が、  
配属された部署で勤務することができるようになる。

目標

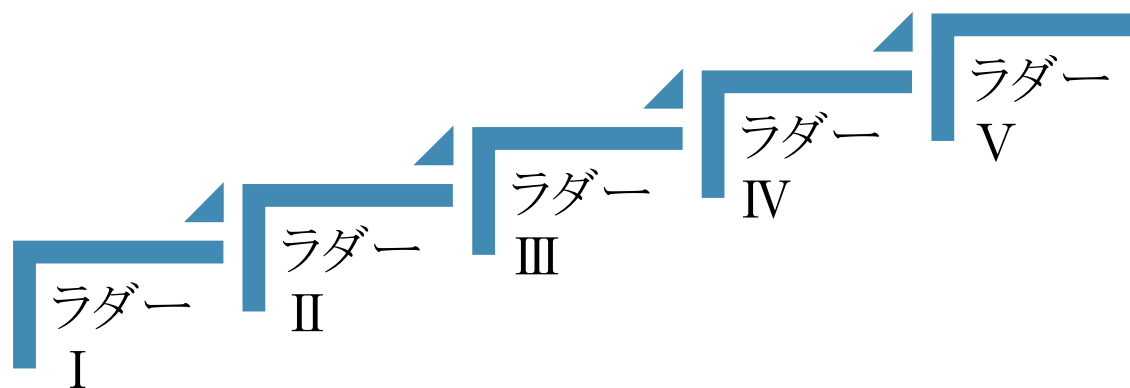
- ①社会人としての自己責任の意識が芽生える。
- ②指導のもと基本的な業務がこなせるようになる。
- ③医療倫理、看護倫理に基づき、患者の権利を尊重した行動ができる。

毎月目標の到達度を  
確認するため  
振り返りを行います

- 目標面接  
年3回

- 看護師の臨床ラダー

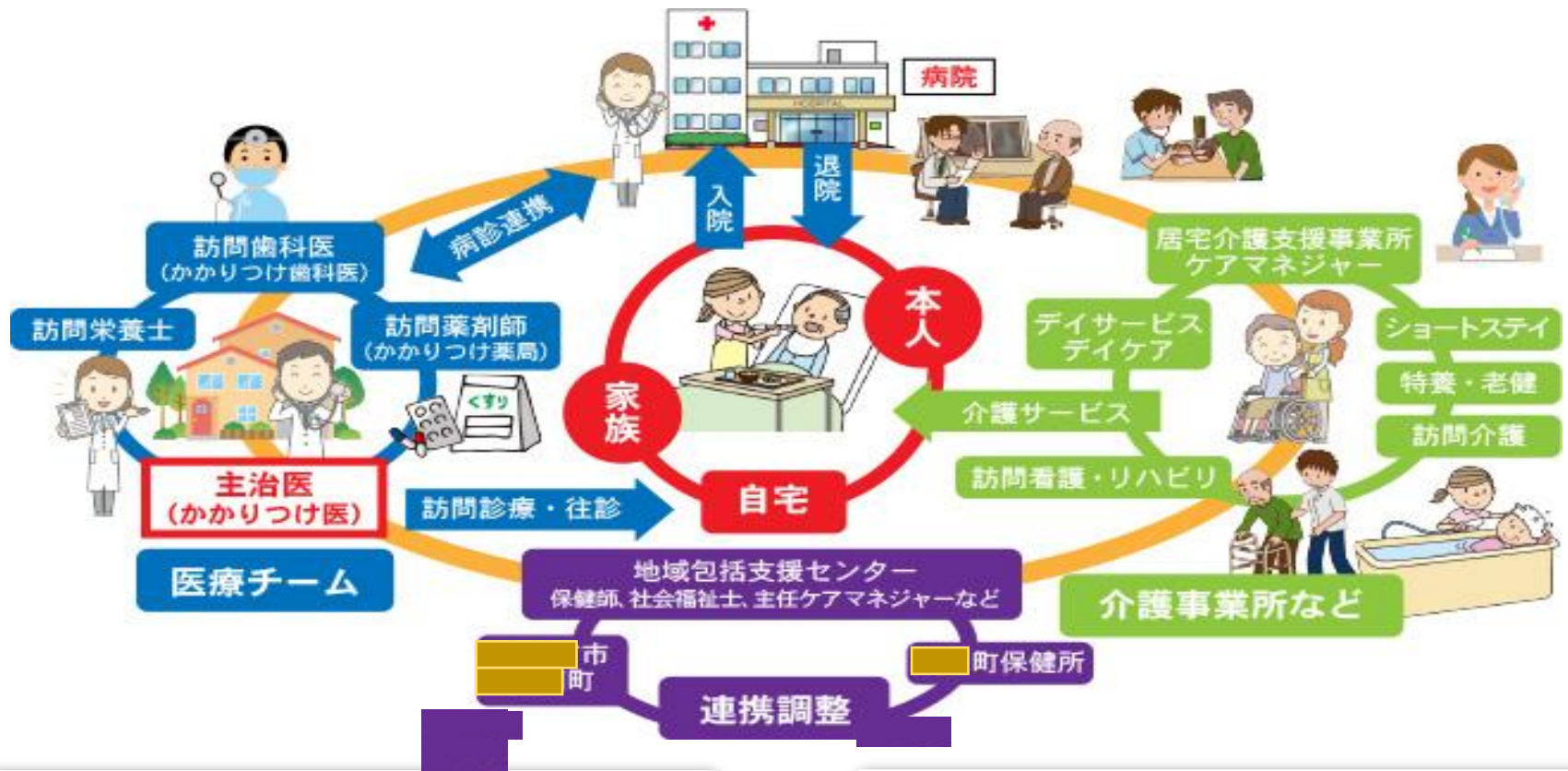
- JNAラダーを基本
- ラダー別研修計画(院内、院外)



看護師としての成長を支援

# 多職種連携によるチーム医療

出典: 院長資料



- ・感染管理認定看護師(1名)
- ・認知症看護認定看護師(1名)
- ・認知症ケア専門士(2名)
- ・がん化学療法認定看護師(1名)
- ・認定看護管理者(2名)
- ・日本糖尿病療養指導士(2名)
- ・熊本県糖尿病療養指導士(13名)
- ・慢性腎臓病療養指導士(1名)

- ・日病薬病院薬学認定薬剤師(1名)
- ・両立支援コーディネーター(2名)
- ・公認心理師(1名)
- ・心不全療養指導士(3名)
- ・脳卒中療養相談士(4名)
- ・がん相談支援センター相談員(3名)
- ・骨粗鬆症マネージャー(5名)
- ・心臓リハビリテーション指導士(2名)

# 資格取得について

- 認定看護師、認定看護等管理者等の資格取得も支援あり

公務に準じた出張研修により資格取得を推奨

- 病院が資格取得に係る受講料や旅費などの費用を助成します

助成額(負担額)は、研修内容や資格によって異なります

当院で資格取得を  
目指しましょう！



# \* インターンシップのご案内

実施期間 募集期間は随時  
期間中希望される日、連続も可(土・日・祝日を除く)

時間 8時30分～16時(相談可)

実施場所 ご希望の病棟(ご希望に添えない場合もありますので、  
ご了承ください)

持参品 学生証(写し)  
各人の実習用ユニフォーム ナースシューズ(靴タイプ)  
在籍校で使用している名札 メモ帳 筆記用具

応募資格 心身ともに健康な方



みんなの家

4 棟

4-2

4-3

4-4

駐車スペース



# みんなの家コインランドリー



# 玄関・キッチン





居間



# \* 休暇の種類

休 日	週休2日制、祝祭日、年末年始(12/29～1/3) ※部署により異なる
年次有給休暇	毎年1月～12月 20日 (年中と採用者は日数が異なります)
主な特別休暇	
・夏期休暇	7～9月の間で連続する5日
・出産休暇	産前休暇8週(56日)、産後休暇8週(56日)
・結婚休暇	結婚の日を基準に1ヶ月以内に連続する5日
・忌引き休暇	配偶者7日、父母(血族)7日、子5日等
育児休業	取得率100% ※子が1歳になるまで育児休業手当金支給あり
看護休暇	対象(小学生まで)年間5日間 ※子が2人以上で最大10日
介護休暇	対象(要介護者)年間5日間

# 職員身分関係

- 身分は地方公務員(企業職員)
  - 安定した職場、退職後の保証も充実
  - 勤務時間・給与・福利厚生
- 
- 公務員としての自覚と責任
  - 交通法規の遵守
  - 政治活動の禁止
  - 営利企業従事の禁止



# 募集要項

- 随時募集

- 募集人数: 4名程度

- 応募資格: 看護師免許取得見込み者

- 採用予定日: R9年4月1日

- 選考方法: 小論文、面接試験

# 阿蘇市病院事業 阿蘇医療センター







## 【沿革】

創 立  
移転・開院

昭和25年5月15日（阿蘇中央病院）  
平成26年8月6日（阿蘇医療センター）

## 【医療機関の指定・認定】

- ・ 救急告示病院
- ・ 第二種感染症指定医療機関
- ・ 災害拠点病院指定
- ・ へき地医療拠点病院
- ・ 生活保護法指定医療機関
- ・ 労災保険指定医療機関
- ・ 結核予防法指定医療機関
- ・ 日本医療機能評価機構認定病院
- ・ 熊本県指定がん診療連携拠点病院指定



など その他、多数の指定・認定あり

# 医療センター概要

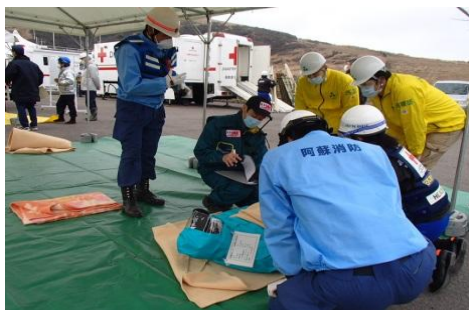
## ■病院施設の概要

- ＜構造＞ 鉄筋コンクリート造（一部4階建）
- ＜施設＞ 外来棟（耐震構造） 中央診療棟（免震構造）  
病棟（免震構造）
- ＜病床数＞ 124床（一般病床120床、感染症病床4床）
- ＜高度医療機器＞ MRI装置、CT装置、血管撮影装置等
- ＜緊急対応設備＞ 救急ヘリ離発着場（ヘリポート完備）
- ＜保育施設＞ 院内保育所、病児・病後児保育施設



# 阿蘇医療センターの使命

- 阿蘇医療圏内約7万人に夜間・休日の救急医療を、24時間体制で提供すること
- 阿蘇管内での感染症発生時に対応すること
- 阿蘇火山噴火等に伴う自然災害発生時に、医療貢献すること
- 阿蘇の観光客1000万人に対し、安心・安全な医療提供機能を維持すること





# 診療科

- \* 内科
- \* 循環器内科
- \* 脳神経内科
- \* 消化器外科
- \* 乳腺・内分泌外科
- \* 血液内科
- \* 消化器内科(肝疾患外来)
- \* 耳鼻咽喉科
- \* 皮膚科
- \* 泌尿器科
- \* 脳神経外科
- \* 小児科
- \* 整形外科
- \* リウマチ膠原病内科
- \* 糖尿病・代謝・内分泌内科
- \* 腫瘍内科
- \* 呼吸器内科
- \* 婦人科
- \* 歯科口腔外科
- \* 神経精神科

※その他の専門外来（小児科専門外来、禁煙外来、睡眠時無呼吸症候群専門外来）

# 職員数（常勤職員）



常勤職員 162人 ※R7.10.1現在

●診療部（医局） 16人  
●看護部 80人  
●薬剤部（薬局） 3人  
●医療技術部 36人

●事務部 18人  
●地域医療連携部 3人  
●医療安全管理部 1人  
●波野診療所 4人

医師 16人  
看護師 78人  
薬剤師 3人  
診療放射線技師 7人  
理学療法士 9人  
言語聴覚士 2人  
管理栄養士 2人  
事務員 18人  
社会福祉士 3人  
看護師 1人  
歯科医師 1人  
准看護師 1人

准看護師 1人  
臨床検査技師 7人  
作業療法士 5人  
臨床工学技士 4人  
労務員 2人  
看護師 1人  
事務 1人

●その他 非常勤医師 32人

会計年度任用職員 38人

# 職員身分関係

- 身分は地方公務員（企業職員）
- 安定した職場、退職後の保証も充実
- 勤務時間・給与・福利厚生

## ■公務員としての自覚と責任

交通法規の遵守

政治活動の禁止

営利企業従事の禁止



# 資格取得

**認定看護師・認定看護管理者等の資格取得も可能**

例：がん化学療法看護・感染管理・認知症看護・サードレベル

**公務に準じた出張研修により資格取得を推奨**

※当院が資格取得にかかる受講料や旅費などの費用を負担（助成）します  
負担額（助成額）は資格や研修内容により異なります  
（例 旅費は10割助成、受講料は7割助成 など）

**当院で資格取得を  
目指しましょう！**



# 給与・手当（参考例）



初任給(大卒4年課程)	253,100円		
通勤手当	2,000円	共済費平均	30,000円
住居手当(家賃5.5万円)	27,000円	所得税	7,000円
夜間看護手当	25,000円	住民税	10,000円
夜間勤務手当	10,000円	互助会	1,000円
処遇改善手当	11,000円	控除額計	48,000円
総支給額	328,100円	手取額	280,100円

- その他手当 時間外勤務手当、待機手当、扶養手当（要件あり）など
- 賞与（ボーナス） 年2回（6月、12月） 計 4.6月分（計1,164,260円）
- 退職手当（退職金）
- 年金制度（老齢基礎年金、老齢厚生年金、退職等年金給付）

## 【阿蘇市に居住（住民登録）すると・・・】

- 0歳～18歳までの子どもは保険診療の医療費が全額助成される
- 3人目の子供が生まれると毎月2万円の阿蘇市独自の育児手当が3年間支給される

# 休暇の種類（福利厚生）



**休日** 週休2日制、祝祭日、年末年始(12/29～1/3) ※部署によって異なります

**年次有給休暇** 毎年1月から12月まで 20日取得 ※中途採用者は日数が異なります  
(年休残日数を翌年に繰り越すことで最大40日保有可)

**特別休暇**  
(主な休暇)

- 夏季休暇 7～9月の間で連続する 5日
- 出産休暇 産前休暇 8週（最大56日）、産後休暇 8週（56日）
- 結婚休暇 結婚の日を基準に1ヵ月以内に連続する 5日
- 忌引休暇 配偶者 7日、父母(血族) 7日、子 5日等

**育児休業** 取得率100% 最長3年取得可能 ※子が1歳になるまで育児休業手当金の支給あり

**看護休暇** 対象 小学生まで 年間 5日 ※子が2人以上で最大10日

**介護休暇** 対象 要介護者 年間 5日

その他にも国家公務員と同様の休暇・休業制度があります

# 阿蘇市病院事業 薬剤師・看護師奨学生 について

阿蘇医療センターには、将来同センターで働く意欲のある学生を対象とした「薬剤師・看護師奨学金貸付制度」が2025年に新設されました。この制度の最大の特徴は、卒業後に阿蘇医療センターで一定期間勤務することで、奨学金の返還が免除される点です。

## 1 貸与資格

以下の条件を、すべて満たす必要があります。

- (1) 阿蘇市病院事業の薬剤師又は看護師の業務に従事する意志を有すること。
- (2) 業務に従事すること等を条件とする他の団体の奨学金制度を利用していないこと

※本奨学金制度は、阿蘇市病院事業への就職を保証するものではありません。就職の際は、当院所定の選考試験に合格する必要があります。

## 2 奨学金の種類と貸与額

○奨学金	(1) 薬剤師	10万円／月
	(2) 看護師	5万円／月



## 3 貸与期間

資格取得に要する正規の修学期間とします。

薬剤師（最長6年間）、看護師（最長4年間）

※ただし、休学、停学等期間は貸与を休止します。

## 4 申請方法

申請に必要な書類は次のとおりです。

- （１）奨学金貸付申請書（様式第１号）
- （２）本人及び本人と生計を一にする世帯全員の住民票
- （３）誓約書（様式第2号）
- （４）大学等の在学証明書

※（２）は、お住まいの市区町村に交付請求ください。

## 5 保証人

申し込みにあたって、2名の連帯保証人が必要となります。

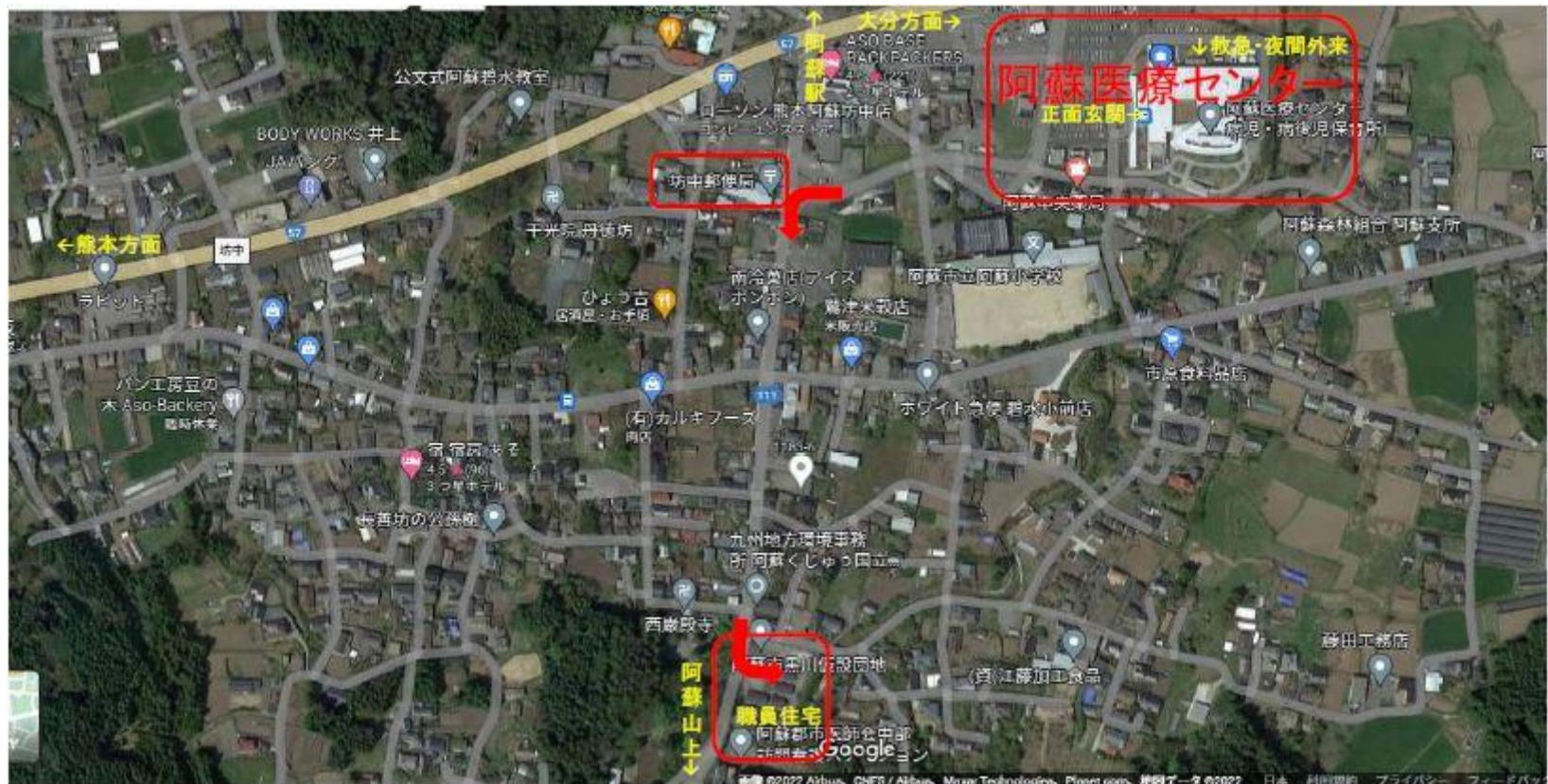
※ 1名は、申請者の親権者又はこれに類する者

※ 他の1名は、滞納時の代理返還を誓約する独立の生計を営む成年者

## 6 貸与の決定

阿蘇市条例に規定する選考委員会において選考（書類審査及び面接）し、病院事業管理者が決定します。

# 黒川団地職員住宅



# 黒川団地職員住宅

黒川団地職員住宅 阿蘇市黒川1176





# 院内保育所（名称：すずらん）



開園	令和4年4月1日
設置場所	阿蘇医療センター敷地内(病院外)
対象児童	阿蘇医療センター職員のお子様
対象年齢	生後2ヶ月～小学校未就学児
保育定員	10名
開園日	月曜日～金曜日 (土曜日、日曜日、祝日、年末年始12/29日～1/3はお休み)
開園時間	7時45分～18時45分
食事	病院からの提供(離乳食及びアレルギー食要相談)

## 保育理念

- いろいろなことに興味を持ち、自分で考えてやってみる気持ちを持つこと
- 思いやりの気持ちを持って楽しく仲間とかかわることができること
- 安心できる「心の基地」があること

## 保育方針

- 自主性を育てます
- 個性を大切にします
- 思いやりの気持ちが育つ、「心の基地」を目指します
- 自然とのふれあいを大切にします

# 職員互助会

※職員全員に加入いただいています。

## 【主な活動内容】

- 歓迎会
- 開院記念
- 忘年会（総会）
- 研修旅行
- レクレーション
- 送別会





阿蘇市イメージキャラクター  
「あか牛くん」

最後までご覧いただき  
ありがとうございました

お待ちしております！

【問い合わせ先】

〒869-2225

熊本県阿蘇市黒川1266番地

阿蘇医療センター

代表電話 0967-34-0311

代表メール [info@aso-mc.jp](mailto:info@aso-mc.jp)